

netatmo
BY
STARCK®

1

Vous remplacez un thermostat filaire

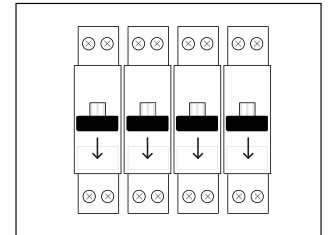
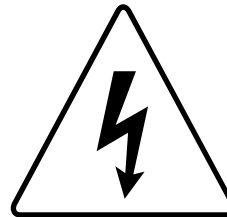


Retrouvez cette installation en vidéo sur :

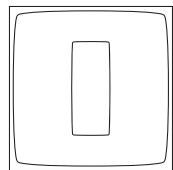
<http://netatmo.com/video1>

Attention !

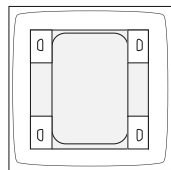
- Lire attentivement cette notice avant installation
- Le Thermostat Netatmo doit être installé selon les normes en vigueur.
- Avant toute intervention, assurez-vous d'avoir coupé le courant.



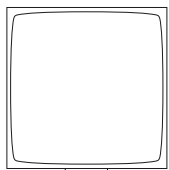
Contenu de la boîte



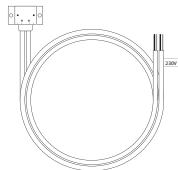
Thermostat



(Support mobile)*



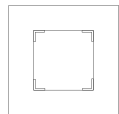
Relais



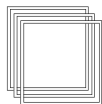
(Adaptateur chaudière)*



Platine murale



Plaque murale



Adhésifs couleur



Adaptateur secteur



(Adhésif double face)*



3 piles AAA



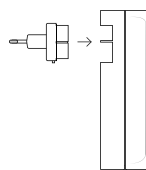
4 vis
4 chevilles



1 câble USB

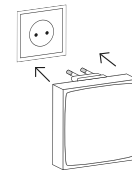
Relais

①



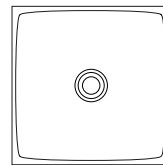
Connectez l'**adaptateur secteur** sur le **Relais**.

②



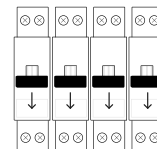
Branchez le **Relais** dans la pièce où se trouve votre thermostat actuel.

③



Le **Relais** clignote en blanc.

④



Coupez le courant.

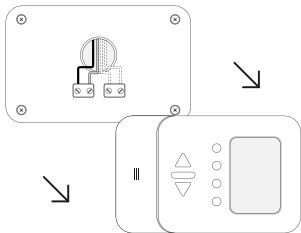
* Non utilisé dans cette configuration

Identifier

①

Retirez le boîtier de votre ancien thermostat.

Prenez une photo du câblage.



②

- S'il n'y a que deux fils, ils correspondent à l'entrée thermostat.

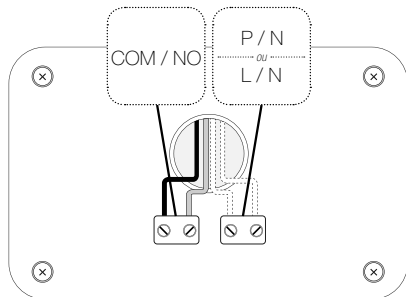
- S'il y a plus de deux fils, repérez les deux correspondant à l'entrée thermostat. Ils sont en général noirs ou gris. Les bornes peuvent être notées comme ci-contre.

Note : s'il y a plus de deux fils, les autres sont des fils d'alimentation, désormais inutilés. Ils sont en général de couleur marron, bleue, verte ou jaune.

En cas de doute, envoyez une photo à : photo@netatmo.com et notre support vous aidera à identifier les bons fils.

Entrée thermostat
Fils généralement
noir ou gris

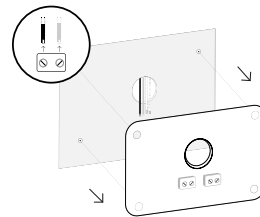
Borne d'alimentation 220V
Fils généralement bleu
et marron



Remplacer

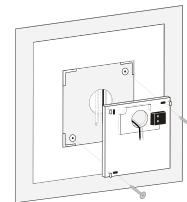
①

Débranchez votre ancien thermostat et retirez-le du mur.



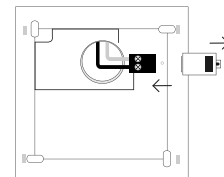
③

Faites passer les fils dans **la platine** et vissez-la au mur. Utilisez la plaque murale pour masquer d'éventuels anciens trous de fixation.



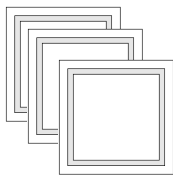
④

Dévissez le cache de protection électrique. Vissez sur les connecteurs de la platine les deux fils de commande et isolez les éventuels fils restants. Vissez ensuite le cache de protection électrique sur le connecteur.

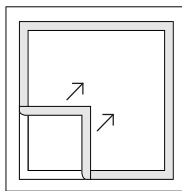


Personnalisation

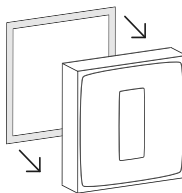
- ① Vous pouvez choisir de personnaliser votre **Thermostat** avec l'un des **adhésifs couleur**.



- ② Décollez le cadre extérieur de l'adhésif.

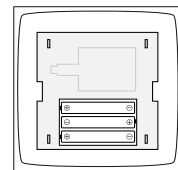


- ③ Collez-le sur l'arrière du **Thermostat**.

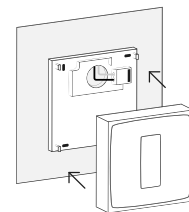


Thermostat

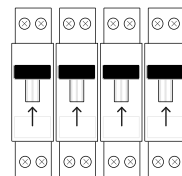
- ① Insérez les piles dans le **Thermostat**.



- ② Fixez le **Thermostat** sur la platine.

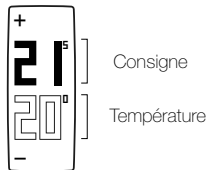
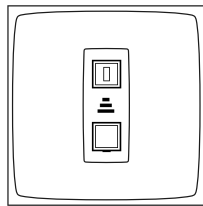


- ③ Rétablissez le courant.



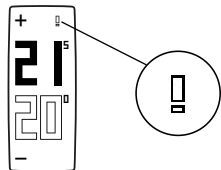
Thermostat

Le **Thermostat** affiche l'écran de démarrage ci-contre, et recherche le **Relais**.



Si le **Thermostat** a trouvé le **Relais**, il affiche la température de consigne et la température mesurée.

.....
ou
.....



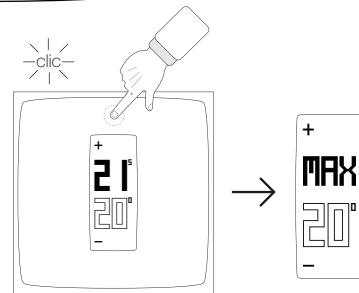
Si le **Thermostat** n'a pas trouvé le **Relais**, le symbole « ! » s'affiche. Dans ce cas, rapprochez le **Relais** du **Thermostat** et patientez jusqu'à ce que le symbole « ! » disparaisse.

Test

①

Appuyez plusieurs fois sur le haut du **Thermostat** jusqu'à ce qu'il affiche « MAX ».

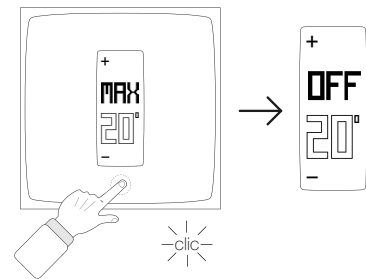
Le **Thermostat** allume la chaudière.



②

Appuyez sur le bas du **Thermostat** jusqu'à ce qu'il affiche « OFF ».

Le **Thermostat** éteint la chaudière.



Note : Si le Thermostat ne parvient pas à allumer / éteindre votre chaudière, il y a un problème avec le raccordement à l'entrée Thermostat de celle-ci. Dans ce cas, vérifiez vos branchements à l'aide de la photo faite des branchements de votre ancien thermostat.

Si la chaudière réagit de manière opposée à ce qui est décrit (par exemple, elle s'éteint lorsque le Thermostat affiche MAX), cela signifie que la polarité du Thermostat doit être inversée. Pour inverser la polarité, rendez-vous dans le menu des paramètres avancés de l'application une fois la configuration du Thermostat terminée.

Application

Pour accéder à distance à votre Thermostat et le programmer depuis votre téléphone, tablette ou ordinateur, rendez-vous sur :

<http://therm.netatmo.com>



PC / Mac



Smartphone / Tablettes

Spécifications

DIMENSIONS

Thermostat : 83 x 83 x 22 mm

MATÉRIAUX ET DESIGN

Dessiné par Starck.

Cube translucide en plexiglas.

5 couleurs interchangeables fournies.

CAPTEURS ET MESURES

Température (mesure) :

Plage de mesure : 0°C à 50°C

Précision : +/- 0,1°C

Température (consigne) :

Plage de réglage : 5°C à 30°C

Incrément : 0.5°C

Unité : °C

ECRAN E-PAPER

Economique en énergie, autonomie allongée, lisibilité optimale.

APPLICATION GRATUITE, À VIE

Pas de frais d'abonnement.

Application disponible sur l'App Store, Windows Phone Store

et sur Google Play.

Accès gratuit à votre tableau de bord

personnel en ligne.

Accessible depuis plusieurs appareils.

CARACTÉRISTIQUES SANS-FIL

Compatible avec le Wi-Fi 802.11 b/g/n (2.4GHz).

Sécurités supportées : Ouvert/WEP/WPA/

WPA2-personal (TKIP et AES).

Connexion sans fil entre le Thermostat et le relais : longue portée 100 m.

ALIMENTATION ET PILES

3 piles AAA.

2 ans d'autonomie

COMPATIBILITÉ ET INSTALLATION

Compatible avec les chaudières au gaz, au fioul et au bois et les pompes à chaleur.

Courant de commutation : max 4 A

Tension de commutation : max 250 VAC

Puissance de commutation : max 120 W

HOMEKIT

Contrôler un accessoire utilisant HomeKit depuis

l'extérieur de la maison requiert une Apple TV

(3ème génération ou supérieur) avec le logiciel

Apple TV 7.0 ou supérieur, ainsi qu'un iPhone,

iPad, ou iPod touch avec iOS 8.1 ou supérieur.

Déclaration de conformité EU

Netatmo déclare que l'appareil est conforme aux exigences essentielles et aux autres dispositions pertinentes de la directive 1999/5/CE.

Avertissements

L'appareil doit être installé selon les normes en vigueur. N'utilisez que l'adaptateur secteur et l'adaptateur chaudière fournis. Cet appareil est exclusivement conçu pour un usage en intérieur.

Avant d'insérer les piles, vérifiez que les points de contact sur l'appareil ainsi que sur les piles sont propres et nettoyez-les, si nécessaire. Faites attention à la polarité (+/-) lors de l'insertion des piles.

Ne pas jeter les piles au feu, les court-circuiter ou les ouvrir. Tenez les enfants à l'écart des piles. En cas d'ingestion, consultez immédiatement un médecin.

Ne pas essayer de réparer cet appareil vous-même, un service après-vente est à votre disposition.

Le câble d'alimentation du relais ne peut être remplacé que par le fabricant ou un agent agréé.

Tout changement ou toute modification non approuvé expressément dans ce manuel

peut annuler votre droit relatif au fonctionnement et/ou au service de garantie de cet appareil.

Thermostat et relais de thermostat : Isolement classe II.

Cet appareil n'est pas fait pour être utilisé par des personnes handicapées physiquement ou mentalement ou par des personnes non compétentes (y compris les enfants), sauf si ces personnes sont surveillées ou supervisées par une personne responsable de leur sécurité.

Les enfants doivent être surveillés afin de s'assurer qu'ils ne jouent pas avec l'appareil.

Mentions légales

L'utilisation du logo HomeKit signifie qu'un accessoire électronique a été conçu spécifiquement pour se connecter respectivement à un iPod, iPhone ou iPad, et a été certifié par le développeur pour atteindre les standards de performance Apple. Apple n'est pas responsable du fonctionnement de cet appareil ni de son respect des normes de sécurité et standards réglementaires. Veuillez noter que l'utilisation de cet accessoire avec un iPod, iPhone ou iPad pourrait affecter les performances sans-fil.



<http://support.netatmo.com>

